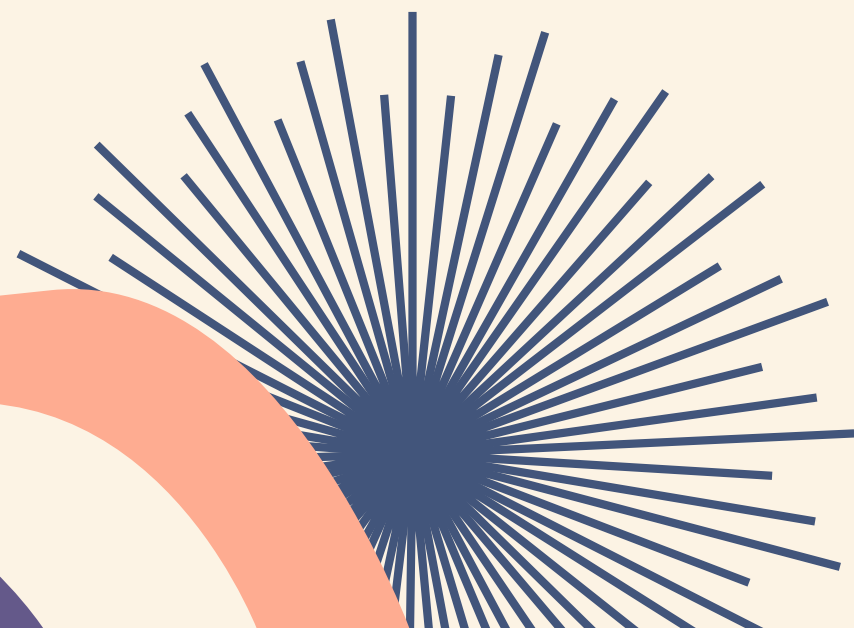


ASTROVHLED

MODUL 5

JAK SE K SOBĚ HODÍME?

BÝK





BÝK – BÝK



Pro Býka je charakteristická tvrdohlavost a vytrvalost. Tyto vlastnosti mohou být pro spokojený život ve dvou klíčové. Vytrvalost je v případě vztahu potřeba a partner ji ocení. Tvrdohlavost pak může být na škodu, pokud vyústí v umanutost a neschopnost přijmout názor toho druhého. Dva Býci si pak ze vztahu mohou udělat jedno velké bojiště.

K neshodám ale vůbec nemusí docházet. Stačí, když Býci projeví vůli potlačit své ego, aby vyslechli názor partnera. Oba potřebují pevné zázemí a harmonický vztah, které dokážou skvěle spoluvytvářet. Když poznají, že je lepší táhnout za jeden provaz, bude z nich ten nejstabilnější a nejsilnější pár.



BÝK – BLÍŽENCI



Blíženci milují zábavu a ten čas, kdy skončí práce a zbaví se svých povinností. Býk se oproti tomu v průběhu těchto radovánek cítí nespokojen. Potřebuje pevný řád a všechny nečekané události ho znervózňují. Může být proto občas mrzutý, což Blížence přivádí k šílenství. Konečně nastal vytoužený čas s partnerem a jejich protějšek si toho neváží.

Jestliže si tyto osobnosti své pocity sdělí, nebude už mezi nimi tato propast. Býk by se měl od Blíženců naučit vychutnávat si okamžiky „tady a teď“ a Blíženci se mohou od Býka nechat inspirovat vytrvalostí a schopností dotáhnout věci do konce.



BÝK – RAK



Býk s Rakem tvoří zajímavé spojení. Býk je nohama na zemi, věci posuzuje podle praktičnosti a má problém vyznat své city. Oproti němu Rak je velmi citlivý, má bohatý vnitřní svět a často se řídí podle své intuice. Partneri narození v těchto znameních mají odlišné osobnostní rysy a potřebují jiný přístup.

Není ale důvod, proč by to Býku s Rakem nemělo klapat. Jestliže se Rak nebude bát o svých pocitech mluvit a Býk ho vyslechne a bude se mu snažit porozumět, nebude důvod mít mezi sebou rozepře. Rak by si zase neměl brát osobně Býkovu odtažitost. Jeho protějšek si na sdílení svých pocitů zkrátka moc nepotrpí a rád tráví chvíle o samotě.



BÝK – LEV



Býk se Lvem mají společný vztah k rodině. Rodina je pro ně velmi důležitá. Jsou velkorysí a na své lidi dost trpí. Lev je ale navíc ještě rád ve společnosti svých přátel a občas zapomíná vrátit se včas domů. To může být předmětem hádek s Býkem, který si vystačí sám a mezi lidmi se často cítí nesvůj.

Partneři v těchto znameních jsou ale jinak velmi zodpovědní, pracovití a nedělají unáhlená rozhodnutí. Lev má v sobě oheň, takže je v některých věcech přizpůsobivější a rychlejší než zemitý Býk. Ten na oplátku Lva naučí být praktičtější a více nohama na zemi.



BÝK – PANNA



Býka s Pannou spojuje zemský živel, přesto jde o různé osobnosti, které se musejí vyrovnat s nejednou výzvou, aby mohly prožívat šťastný a harmonický vztah. Oblast, ve které si budou rozumět, jsou finance. Oba partneři neradi rozhazují peníze za zbytečné věci, ale naopak jednou za čas si dopřejí luxus v podobě dobrého jídla nebo dražší dovolené. Také jsou velmi zodpovědní ke své práci, stojí nohama na zemi a nepotřebují v životě časté změny jako zrozenci ve vzdušných znameních.

V jejich vztahu nastanou situace, kdy to může skřípat. Býk příliš nevyhledává společnost druhých, i když nemá problém přátele dobře pohostit. Naopak Panna chodí velmi ráda do společnosti a mrzí ji, když ji Býk nechce doprovázet. Navíc je na sebe mnohdy přísná a Býk si nepotrpí na vyznávání citů, což může být také problém. Býk by se měl naučit být otevřenější vůči druhým lidem a svého partnera umět pochválit. Panna by zase nemusela mít takové nároky na sebe i toho druhého.

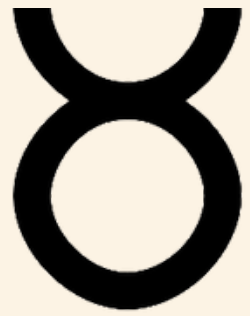


BÝK – VÁHY

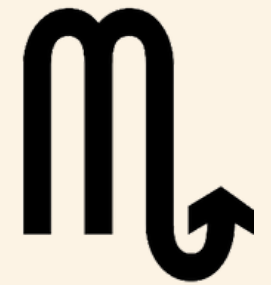


Vztah Býka a Vah bývá harmonický bez výraznějších problémů a hádek. Pro oba partnery je na prvním místě rodina. Jsou také velmi pracovití a zodpovědní. Často ustoupí ze svého pohodlí, aby jejich děti nebo partner měli to nejlepší. Na fungování domácnosti mají podobný názor a dokážou se domluvit, kdo bude co zařizovat.

V čem můžou panovat neshody, je způsob trávení volného času. Býci tolik nevyhledávají přítomnost druhých lidí jako Váhy. Vystačí si sami a nedokážou se přinutit ke změně svého postoje. Oproti tomu Váhy jsou velmi společenské osobnosti. Rády navštěvují kulturní akce nebo hostí své přátele. Chování jejich protějšku je tak bude často mrzet.



BÝK – ŠTÍR

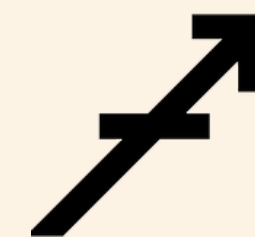


Vztah Býka a Štíra se může vyvinout v pevné pouto založené na lásce a vzájemné úctě. Bude k tomu potřeba ale velká vůle obou partnerů a schopnost dělat kompromisy, protože oba mají odlišné osobnostní rysy a svůj pohled na věc. To ale neznamená, že by se k sobě nehodili nebo by nemohli být spolu šťastní.

Býk stojí nohama pevně na zemi, vše posuzuje skrze praktičnost a svůj systém zásad a hodnot. Štír dá hlavně na intuici, nedělá mu problém přizpůsobit se okolnostem a je ovládán svými emocemi. Býk se může od Štíra naučit větší flexibilitě vůči změnám a schopnosti ustoupit ze svých zásad. Štír by zase neměl tolik prosazovat svůj názor, protože Býk vidí věci mnohem reálněji a dokáže přijít s jednoduchým řešením.



BÝK – STŘELEC



Býk a Střelec jsou osobnosti, které potřebují v životě řád a pro svou rodinu a fungující vztah dokážou udělat všechno na světě. Tam ale jejich výčet všeho, co mají společného, končí. Střelec miluje objevování nových věcí, nespokojí se se zaběhnutými pořádky a potřebuje akci. Býk zvládne dělat jednu činnost i několik let a na změny si musí dlouho zvykat.

Přestože tyto osobnosti mají rozdílnou povahu, mohou vytvořit dokonalý pár. Střelec by měl občas zpomalit a nemít tolik aktivit najednou. Býk by se měl na oplátku od Střelce naučit, že vyhodit si jednou za čas z kopýtka je fajn.



BÝK – KOZOROH



Býk a Kozoroh patří do kategorie zemských znamení. Stojí nohama pevně na zemi, jsou praktičtí a v životě potřebují stabilní zázemí a pravidelný režim. Dokážou dobře hospodařit s financemi i řešit složité situace, protože se málokdy nechají ovlivnit emocemi. To může být nakonec ve společném vztahu velká výhoda, ale také problém.

Partneři narození ve znamení Býka a Kozoroha mají problém projevit svému protějšku city. Milují toho druhého a udělají pro něj všechno, ale nepotrpí si na romantická gesta, slova nebo vyznání. To se časem může ukázat jako problém, protože sice spolu zvládnou těžké chvíle na jedničku, ale navzájem se odcizí. Proto by se měli naučit mluvit o svých pocitech a občas svého partnera pochválit.

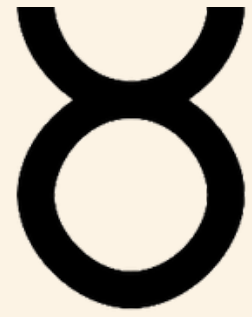


BÝK – VODNÁŘ



Býk a Vodnář mají odlišné osobnostní rysy, ale to neznamená, že nemohou tvořit dokonalý pár. Býk v životě potřebuje řád, pravidelný režim, stabilní vztah a fungující domácnost. Vodnář zase touží stále objevovat nová místa, věci, lidi, kultury a utíká od všeho, co připomíná stereotyp, nudu nebo omezování svobody.

Tito dva ale spolu mohou skvěle fungovat, protože Býka inspiruje Vodnářova odvaha a schopnost vrhat se do všeho po hlavě. Vodnář naopak ocení zázemí a klid, které potřebuje k tomu, aby jednou za čas mohl vyrazit za svým dobrodružstvím. Jestliže jsou oba schopni tyto odlišnosti přijmout a udělat z nich výhodu, pak nenajdete spokojenější dvojici.

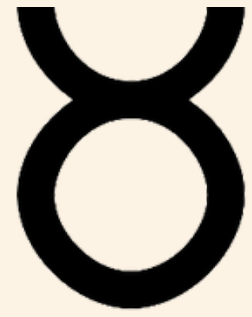


BÝK – RYBY



V tomto vztahu si partneři mohou navzájem dát to, co ten druhý nemá. Býk může Rybám nabídnout svou praktičnost, vytrvalost, sílu a tvrdohlavost. Ryby mohou Býka naučit vnímat potřeby druhých, rozhodovat se na základě své intuice nebo ustoupit ve prospěch vztahu. Každé znamení dostalo do vínku jiné povahové rysy, což může vztahu velmi prospět, pokud si partneři budou vzájemně naslouchat.

Největší výzvou u tohoto spojení je komunikace. Býk je velmi samostatný, nevyhledává tolik společnost lidí a není na jejich názoru závislý. Oproti tomu Ryby se často obětují pro druhé a zapomínají samy na sebe. Když bude dvojice spolu otevřeně mluvit a svěří se se svými pocity, vytvoří stabilní a láskyplný vztah, kde jeden druhému bude inspirací.



BÝK – BERAN



Býk a Beran mají rádi svá pevná místa v životě. Oba touží po harmonickém vztahu a stabilním domově. Potřebují zázemí, kam by se mohli ze svých cest vracet. V tomto směru si partneri dobře sednou, protože nevázaný život není nic pro ně. Jsou oba konzervativní (i když může trvat několik let, než si to přiznají a usadí se) a partnerství je pro ně nejdůležitější hodnotou.

Problém pak nastává, kdo z nich bude mít hlavní slovo při rozhodování v domácnosti a kdo bude ten, který může vyrazit na cesty a poznávat svět. Tyto osobnosti jsou velmi náročné na sebe i okolí, proto i na svůj protějšek budou klást vysoké nároky. Pokud si tyto věci předem řeknou a včas vyjasní, budou si vzájemnou oporou a skvělými partnery.

TAK JAK SE TI TÉMA LÍBILO A CO HNED PŘEKLOPÍŠ DO PRAXE?

BĚŽÍ TI HLAVOU NĚJAKÉ NEJASNOSTI?

Pokud sis zakoupila verzi s mou podporou a máš v tom ještě zmatek, napiš svůj dotaz do facebookové skupiny.

Ale uvidíš, že se ve všem brzy zorientuješ a pak už jenom trénovat a zdokonalovat se. :-)

Těším se na tebe u další prezentace!

Ivana

