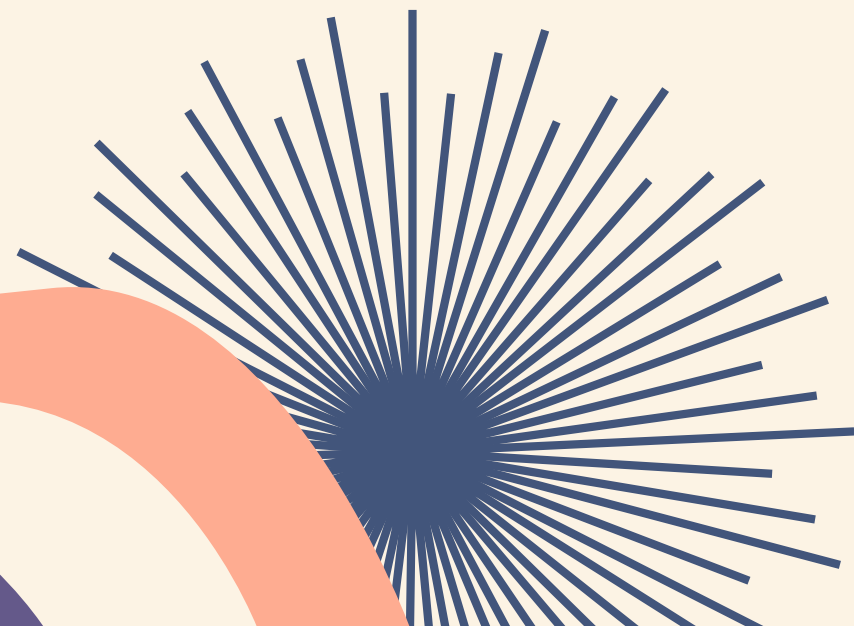


ASTROVHLED

MODUL 5

JAK SE K SOBĚ HODÍME?

PANNA





PANNA – PANNA

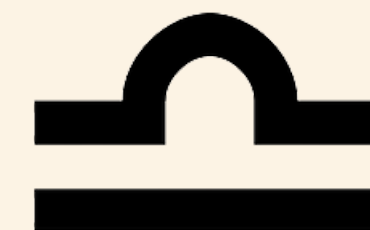


Zrozenci ve znamení Panny jsou na sebe dost přísní. Jejich sebekritičnost je často uvádí do stavu věčné nespokojenosti. Nic jim není dost dobré, vše musí projít důkladnou analýzou a mají problém se uvolnit. Mnohdy bývají nároční i na svého partnera, který má co dělat, aby splnil jejich požadavky. Když si najdou svou lásku ve stejném znamení, jejich vztah je pořádnou výzvou.

Neznamená to, že by spolu nemohli být partneři ve znamení Panny šťastní. Oba stojí nohama na zemi, jsou realističtí, umějí si spočítat všechna rizika a v životě jsou schopni dosáhnout úspěchu. Jestliže se smíří s tím, že není nutné hledat ve všem dokonalost, vytvoří spojení, které bude založeno na pevných základech a vzájemném respektu.



PANNA – VÁHY



Váhy díky své milé a společenské povaze dokážou vyjít bez problémů s každým. To stejné se nedá říct o Panně, která je velmi zásadová a trvá jí nějaký čas, než si druhé pustí blíže k tělu. Přesto mohou fungovat skvěle a zažívat harmonický vztah bez hádek.

Panna se může od Vah naučit jejich spontánnosti a schopnosti vychutnávat si život plnými doušky. Někdy je dobré se uvolnit a zapomenout na všechny praktické zásady a rady, které si Panna sama sobě dává. Oproti tomu Váhy se občas mohou zaseknout s hlavou v oblacích, jak sní o svých plánech. V takové chvíli není od věci, aby se Panna na jejich vize podívala realisticky a zhodnotila, na co Váhy mají a na co ne.



PANNA – ŠTÍR

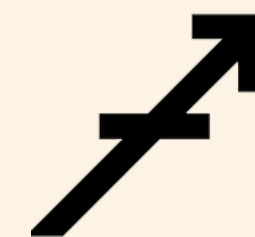


Panna se Štírem se skvěle doplňuje, protože každý má něco, co druhému chybí. Panna je praktická a realistická, všechno v jejích očích prochází důkladnou analýzou, než se rozhodne. Štír naopak dává na svou silnou intuici a pocity, protože patří k velmi citlivým znamením. Panna se může od Štíra naučit více důvěřovat svým pocitům a uvolnit se. Štír se zase může inspirovat v jejím analytickém myšlení a velké pečlivosti.

Co může být v jejich vztahu naopak úskalím, jsou jejich nároky na sebe a okolí. Obě znamení jsou na sebe a druhé velmi přísná, což může vyvolávat dojem, že jim nikdo není dost dobrý. Jde pouze o jejich strach otevřít se druhým a svěřit se se svými pocity. Jakmile si tuto svou stránku uvědomí, zažijí krásný vztah naplněný radostí a láskou.



PANNA – STŘELEC



Panna se Střelcem si bude skvěle rozumět v několika oblastech. Oba potřebují v životě jistoty, řád a zároveň svobodu. Také ve smyslu pro humor si budou sedět. Na druhou stranu si musejí zvyknout, že ne vždy je jejich úhel pohledu ten správný a měli by partnera při neshodách respektovat. Zrozenci v těchto znameních jsou tvrdohlaví a často nechtějí ustoupit.

Pokud zpracují vlastní ega, bude to ve prospěch společného vztahu. Střelec se může od Panny naučit vytrvalosti a trpělivosti, které mu schází. Panna zase někdy trvá na svých zásadách, i když ztrácejí smysl, je přehnaná puntičkářka a neumí si užívat život „tady a teď“.



PANNA – KOZOROH



Panna a Kozoroh patří k zemským znamením. Jak by se dalo odvodit, jsou nohama pevně na zemi, jsou praktičtí a zásadoví a málokdy se nechají vyvést z míry. Jsou také cílevědomí, vytrvalí a schopni dosáhnout svých cílů. Občas mají problém se uvolnit, ale nejsou bez smyslu pro humor a rádi si užívají života. V těchto ohledech si budou skvěle rozumět, ale některé věci si budou muset vyjasnit.

Předně Kozoroh má svůj specifický smysl pro humor, nebere si servítky a může svůj protějšek lehce urazit. Je to totiž právě Panna, která je až příliš sebekritická, nevěří si, a proto si nemístné poznámky může brát k srdci. Na druhou stranu pro ni není nikdo dokonalý. Přehnané nároky má nejen na sebe, ale i na ostatní. V tomto ohledu by měla ubrat a více ocenit, co pro ni její partner dělá.



PANNA – VODNÁŘ



Panna s Vodnářem tvoří velmi zajímavé spojení. Panna reprezentuje zemský živel a stojí nohama pevně na zemi. Oproti tomu Vodnář jako představitel vzdušného znamení bude vždy se svými plány ve vzduchu, ať už doslova (bude cestovat) nebo přeneseně (bude plánovat nové věci). Na druhou stranu ve vztazích je často potřeba vyváženost, kterou tito dva mohou najít a udržovat.

Vodnář by si tudíž měl nechat občas od Panny poradit a svěřit jí některé úkoly, co se týče udržení fungující domácnosti, a Panna by naopak měla ve svých zásadách povolit a plně důvěřovat plánům svého protějšku.



PANNA – RYBY

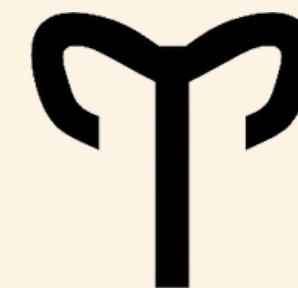


Panna a Ryby mohou zažívat skvělý vztah, jestliže spolu budou hodně komunikovat a vyjasní si věci, které je odlišují. Panna je například velmi zásadová, není moc nadšená ze změn a raději si vše důkladně promyslí. Ryby se naopak většinou řídí svou intuicí, v situacích reagují pokaždé jinak a berou životní události tak, jak přicházejí. Partneři se jeden od druhého mohou spoustu věcí naučit.

Ryby by občas měly Pannu poslechnout a zařídit se podle jejího promyšleného úsudku. Bývají totiž mimo realitu a jejich protějšek jim může pomoci být nohama na zemi. Panna zase mívá problém se uvolnit a ustoupit ze svých přísných zásad a požadavků. Díky Rybám pozná život z jiné stránky, a proto si tato dvojice může být navzájem velkým obohacením.



PANNA – BERAN



Tato na první pohled nesourodá dvojice si bude rozumět v několika oblastech. Tou první jsou peníze. Ani jeden z nich nerad rozhazuje peníze bez rozmyslu. Tou druhou je přístup k práci, kterou berou velmi zodpovědně, a chtějí ve svých zaměstnáních něco dokázat. A v neposlední řadě je pro ně podstatné udržovat pevný vztah a fungující domácnost.

Obě znamení ale mají ráda svůj pořádek a systém. Je proto nezbytné, aby si osobnosti v nich narozené dopředu vyjasnily své priority a dohodly se se svým protějškem na kompromisu. Jinak hrozí, že si každý bude dělat věci po svém a toho druhého tím rozčílí.



PANNA – BÝK



Pannu s Býkem spojuje zemský živel, přesto jde o různé osobnosti, které se musejí vyrovnat s nejednou výzvou, aby mohly prožívat šťastný a harmonický vztah. Oblast, ve které si budou rozumět, jsou finance. Oba partneři neradi rozhazují peníze za zbytečné věci, ale naopak jednou za čas si dopřejí luxus v podobě dobrého jídla nebo dražší dovolené. Také jsou velmi zodpovědní ke své práci, stojí nohama na zemi a nepotřebují v životě časté změny jako zrozenci ve vzdušných znameních.

V jejich vztahu nastanou situace, kdy to může skřípat. Býk příliš nevyhledává společnost druhých, i když nemá problém přátele dobře pohostit. Naopak Panna chodí velmi ráda do společnosti a mrzí ji, když ji Býk nechce doprovázet. Navíc je na sebe mnohdy přísná a Býk si nepotrpí na vyznávání citů, což může být také problém. Býk by se měl naučit být otevřenější vůči druhým lidem a svého partnera umět pochválit. Panna by zase nemusela mít takové nároky na sebe i toho druhého, mohla by občas upustit ze svých zásad a uvolnit se bez ohledu na to, co si okolí pomyslí.



PANNA – BLÍŽENCI



O Blížencích se říká, že mají osobnost dítěte. I v dospělosti u nich převládá naivita, částečná nezodpovědnost a touha mít věci hned, jako když se dítě dožaduje hračky. Oproti tomu zrozenec ve znamení Panny zosobňuje rodiče. V dětství se chová rozumně a chybí mu spontánnost, lehkost a schopnost bezstarostně si užívat život.

Přestože to vypadá, že takové osobnosti si spolu nebudou rozumět, opak je pravdou. Blíženci ke své rozlítané povaze potřebují někoho, kdo jim dá řád, a Panna by zase měla občas opustit své zásady a uvolnit se. Pak si budou ve vzájemném vztahu oporou.



PANNA – RAK



Panna nechá podrobit většinu svých myšlenek přísným zkoumáním, aby se rozhodla, ale přitom někdy zapomíná do toho vložit své srdce a pak se cítí nesvá.

Rak cítí, ví a zároveň koná. Věci dělá intuitivně – nejdříve přijde pocit, poté myšlenka a nakonec čin.

Výše zmíněný postup ukazuje rozdíl ve vnímání u Panny a Raka, která ale nemusí nutně znamenat rozpory ve vztahu. Rak se může od Panny naučit jednat více na základě rozumu a nenechat se tolik ovlivňovat svými pocity. Osobnost narozená ve znamení Panny by zase mohla svému protějšku naslouchat, když bude mít tušení, že některé věci nejsou v souladu s jejím srdcem a intuicí.



PANNA – LEV



Partneři narození ve znamení Panny a Lva se ve vztahu rozhodně nebudou nudit. Oba milují život, potřebují nové výzvy a mají mnoho přátel. Než přijdou závazky a jejich vztah nezatíží starosti každodenního dne, budou ideálním párem. Po nějaké době se ale začnou ozývat jejich osobnostní rozdíly, o kterých si je potřeba promluvit.

Panna je velmi realistická, hodnotí všechno podle praktičnosti, nemá ráda plýtvání a vyhazování peněz a nejedná impulzivně. V tomto ohledu se bude lišit od Lva, který miluje luxus, rád si užívá života a za příjemné zážitky a krásné věci klidně utratí hodně peněz. Když si dvojice tyto věci včas a v klidu vyjasní, dají si navzájem prostor a pochopení, jejich vztah bude harmonický bez hádek.

TAK JAK SE TI TÉMA LÍBILO A CO HNED PŘEKLOPÍŠ DO PRAXE?

BĚŽÍ TI HLAVOU NĚJAKÉ NEJASNOSTI?

Pokud sis zakoupila verzi s mou podporou a máš v tom ještě zmatek, napiš svůj dotaz do facebookové skupiny.

Ale uvidíš, že se ve všem brzy zorientuješ a pak už jenom trénovat a zdokonalovat se. :-)

Těším se na tebe u další prezentace!

Ivana

