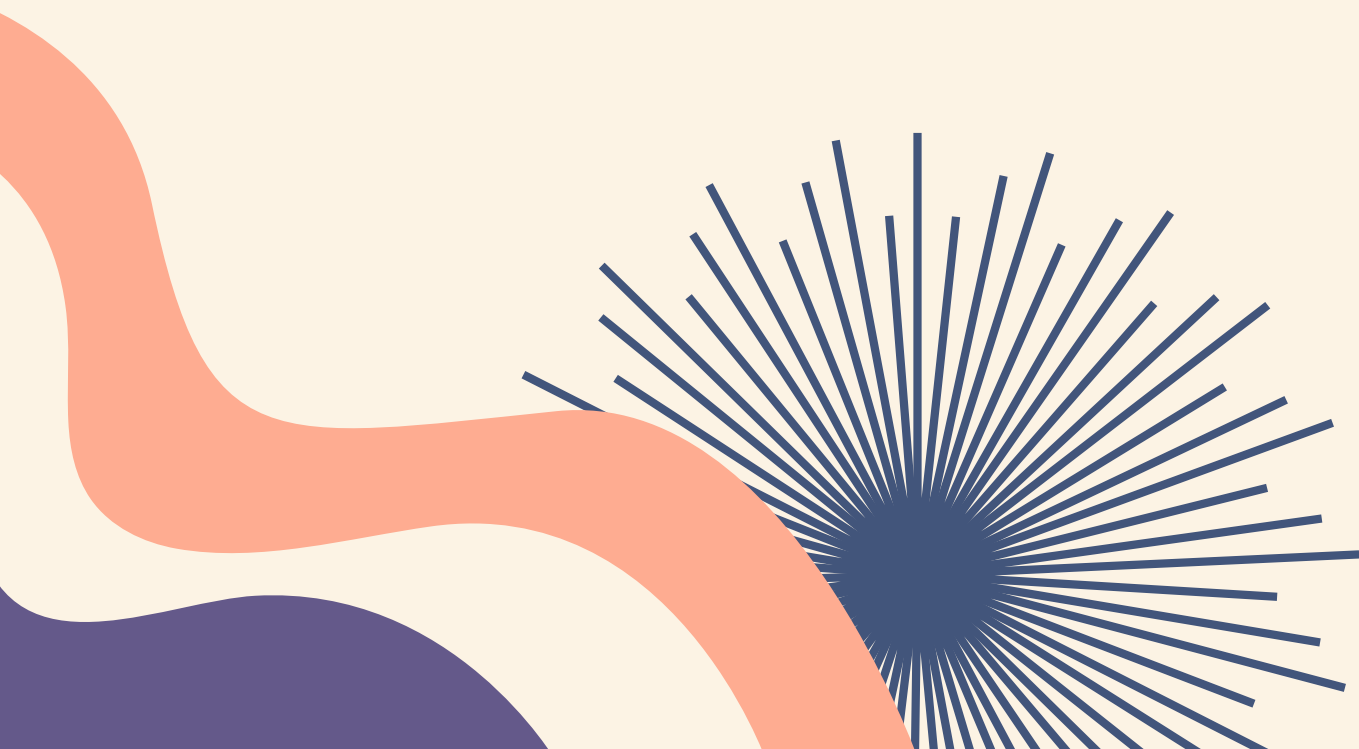


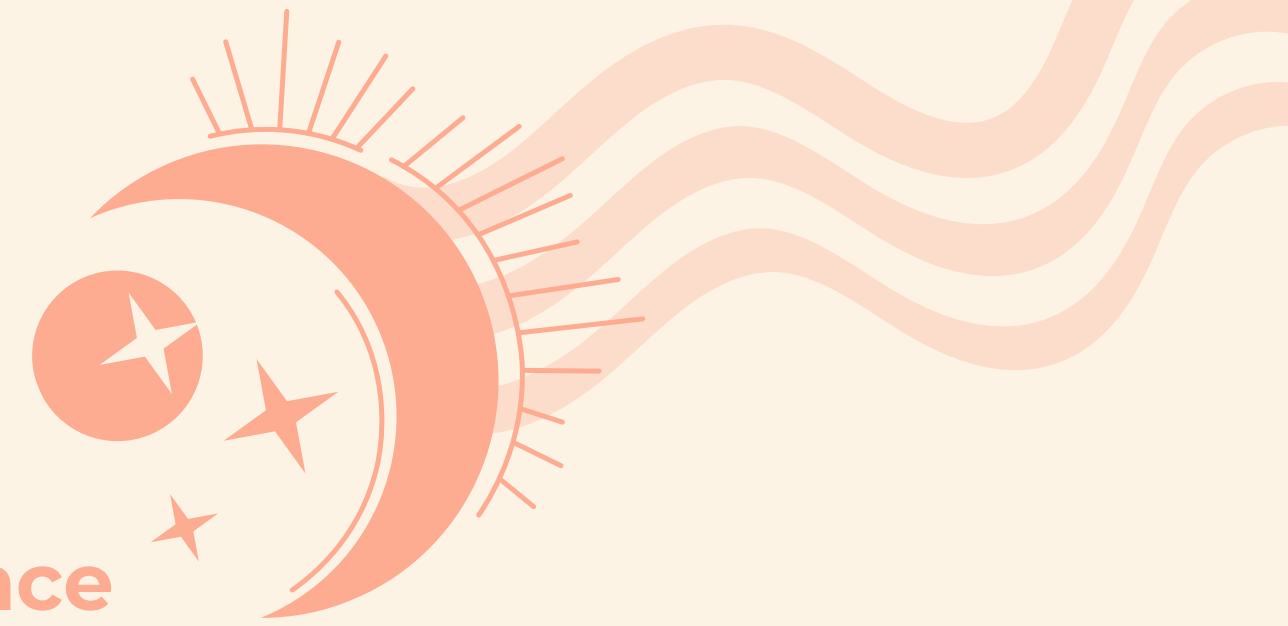
ASTROVHLED

MODUL 5

EMOCE VE VZTAHU



OBSAH



V téhle prezentaci se dozvíš:

- jak poznáš, jak člověk projevuje **emoce ve vztahu**
- jak si dva lidé v partnerství **rozumějí po citové stránce** a kde jim to může skřípat

➔ **Výsledkem bude** způsob, který můžeš používat na jakýkoliv horoskop, abys věděla, jak si dva lidé rozumějí ve vztahu po emoční stránce.

DOPORUČENÝ POSTUP

Nejdřív se koukni na **video**, pak si přečti tuhle **prezentaci** a nakonec si vyplň **pracovní listy**.

PROČ SLEDUJEME LUNU V HOROSKOPU

Luna ukazuje na způsob, jakým **projevujeme emoce**. To je hodně důležité především ve vztahu, kde se dotýkáme citlivých témat. Pokud si dva lidé rozumějí po osobnostní stránce, mají podobné povahy, tak to ještě neznamená, že by jejich emoční prožívání bylo stejné.

To bývá často kámen úrazu. Jeden partner na druhého tlačí, bere jeho mlčení jako odmítání na vztahu pracovat a je naštvaný. Druhý partner se ještě víc uzavře do sebe.

Když ale partneři zjistí, jakým způsobem projevují emoce, tak **se navzájem lépe pochopí** a nevzniknou další nedorozumění a konflikty.

LUNA V ŽIVLECH



LUNA V OHNIVÝCH ZNAMENÍCH

Beran, Lev, Střelec

Pro Lunu v ohnivých znameních je typické, že potřebuje své **city dát hned najevo**. Nesnáší ticho, hození kolem horké kaše a přetvářku. Člověk může mít unáhlené reakce, dělat rychlé závěry a být impulzivnější.

Pokud se sejdou **dvě Luny v ohnivých znameních**, může to být ve vztahu ve stylu **“italské domácnosti”**.

LUNA VE VODNÍCH ZNAMENÍCH

Rak, Štír, Ryby

Pro Lunu ve vodních znameních je typické, že **nerada jde se svými pocity ven**. Někdy se bojí ukázat svou zranitelnost, někdy se bojí, že druhému ublíží. Často je tak člověk dotlačený k tomu, aby řekl, co cítí. Musí mít k partnerovi velkou důvěru, ale pokud to udělá z donucení, necítí se u toho dobře.

Pokud se sejdou **dvě Luny ve vodních znameních**, tak můžou mít partneři **problém ukázat si, co je ranilo** a mluvit o svých pocitech narovinu.

LUNA VE VZDUŠNÝCH ZNAMENÍCH

Blíženci, Váhy, Vodnář

Pro Lunu ve vzdušných znameních je typické, že má **hlavu v oblacích** a potřebuje se svým partnerem **sdílet své sny a zážitky**. Touží po stále nových dobrodružstvích a zážitcích. Pozor by si měl člověk dávat na přelétavost, protože se může brzy ve vztahu nudit.

Pokud se sejdou **dvě Luny ve vzdušných znameních**, tak nebudou mít o zábavu nouze. Taky spolu můžou hodně diskutovat a **probírat své pocity** i do nejmenších detailů.

LUNA V ZEMSKÝCH ZNAMENÍCH

Býk, Panna, Kozoroh

Pro Lunu v zemských znameních je typické, že v citovém životě je pragmatická a může **více myslet hlavou než srdcem**. Často analyzuje, srovnává, co je lepší, a své city posuzuje racionálně.

Pokud se sejdou **dvě Luny v zemských znameních**, je pro partnery důležité, aby byli k sobě féroví, říkali si věci na rovinu a **rozuměli si po praktické stránce**.

LUNA VE ZNAMENÍCH



LUNA V BERANU

Osoba s Lunou v Beranu je v citové oblasti akční, energická a impulzivní. Snadno se pro něco nadchne, bude v citech vůči druhému otevřená. Pozor by si měla dávat na prudkost.

LUNA V BÝKU

Osoba s Lunou v Býku je v citové oblasti praktická a může působit chladně, protože své city nevyznává na setkání. Na druhé straně je ale v citech stabilní, vytrvalá a věrná.

LUNA V BLÍŽENCÍCH

Osoba s Lunou v Blížencích je v citové oblasti přátelská a komunikativní. Potřebuje s druhým své pocity sdílet a mluvit o nich. Stinnou stránkou je pak přelétavost, protože aby v citech byla vytrvalá, potřebuje stále nové podněty a impulzy.

LUNA V RAKU

Osoba s Lunou v Raku je v citové oblasti zranitelná a některé situace příliš prožívá. Ráda pečuje o rodinu, ale na sebe zapomíná. Má bohatý vnitřní svět, ale neměla by se emocemi nechat převálcovat.

LUNA VE LVU

Osoba s Lunou ve Lvu je v citové oblasti akční, energická a přímočará. Řekne hned, co cítí, a potřebuje, aby druhý věděl, co ona prožívá. Může v citech přehánět nebo příliš zapojovat ego.

LUNA V PANNĚ

Osoba s Lunou v Panně je v citové oblasti praktická a analytická. Často řeší maličkosti a mívá problém vidět věci z nadhledu. Bojuje s nízkou sebedůvěrou, proto jí trvá, než se druhému otevře.

LUNA VE VAHÁCH

Osoba s Lunou ve Vahách je v citové oblasti harmonická, přátelská a sdílná. Nemá ráda konflikty a snaží se, aby všichni kolem ní byli šťastní. V citech také potřebuje nové podněty, jinak hrozí, že se začne nudit.

LUNA VE ŠTÍRU

Osoba s Lunou ve Štíru je v citové oblasti intenzivní. Prožívá city vášnivě a do hloubky. Může některé situace až příliš prožívat a vnímat je černobíle. Měla by se naučit odpouštět.

LUNA VE STŘELCI

Osoba s Lunou ve Střelci je v citové oblasti akční a impulzivní. Snadno se nadchne, proto hrozí, že city pak rychle opadnou. V citech hledá pravdu a ideály, ale neměla by se chovat fanaticky.

LUNA V KOZOROHU

Osoba s Lunou v Kozorohu je v citové oblasti praktická a zásadová. Je zdrženlivější a není v citech tak otevřená. Rozhoduje se spíše hlavou než srdcem. Analyzuje druhé, jestli splňují její požadavky.

LUNA VE VODNÁŘI

Osoba s Lunou ve Vodnáři je v citové oblasti nezávislá a svobodomyšlná. Nesnáší, když ji někdo omezuje nebo říká, co má cítit a jak má věci prožívat. Na druhou stranu umí být velmi sdílná a přátelská.

LUNA V RYBÁCH

Osoba s Lunou v Rybách je v citové oblasti velmi intenzivní a zranitelná. Všechno velmi prožívá, že má někdy pocit, že jí druzí nerozumí. Často se zmítá ve svých náladách, ale na druhou stranu je empatická a chápe, jak se ostatní cítí.

JAK TO KOMBINOVAT?

Pokud chci vyhodnotit, jak si dva lidé spolu rozumějí ve vztahu, nesmím zapomínat ani na jejich osobnostní typ. Takže buď můžu jít **jednu věc po druhé** a vypsát si, jaké jsou jejich typické povahové vlastnosti (**Slunce ve znameních**) a dál jak projevují své city (**Luna ve znameních**) a v neposlední řadě, jak spolu komunikují (**Merkur ve znameních** - viz následující kapitola).

Nebo druhý způsob je to rovnou spojit a vytvořit si celkovou charakteristiku jako v **Modulu 2/1 - Osobnostní typ**. A mít u sebe dvě shrnutí a ty porovnat mezi sebou.

PŘÍKLAD Č. 1

Jana: Slunce v Býku
Luna ve Lvu

Petr: Slunce v Blížencích
Luna ve Štíru

Jana je ve znamení Býka, takže je praktická, vytrvalá a v životě je pro ni důležité, aby měla dlouhodobý a stabilní vztah. V citech ale často ujede, je impulzivnější a potřebuje vědět, na čem je.

Její partner Petr je společenský, komunikativní a přátelský (Slunce v Blížencích). V citovém životě ale není tak sdílný. Nerad o svých citech mluví na setkání a spíše je drží v sobě. To může Janu štvát, ale ví, že na něj nemůže tlačit.

PŘÍKLAD Č. 2

Lucie: Slunce v Raku
Luna v Panně

Martin: Slunce ve Vahách
Luna v Raku

Lucie je empatická a ráda pečuje o své blízké (Slunce v Raku). Co se týká citových záležitostí, může mít problém se sebedůvěrou a nepotrpí si na dramatická gesta (Luna v Panně).

Její partner Martin nemá rád konflikty, je společenský a sdílný (Slunce ve Vahách). V citovém životě myslí víc na druhého a musí se naučit mluvit o svých pocitech, jinak ho přepadne náladovost a melancholie (Luna v Raku).

PŘÍKLAD Č. 3

Adriana: Slunce v Rybách
Luna ve Střelci

Josef: Slunce v Kozorohu
Luna v Beranu

Adriana ráda pomáhá druhým a má bohatý vnitřní svět plný myšlenek, nálad a ideálů (Slunce v Rybách). V citovém životě potřebuje hned vědět, na čem je, a dokáže své city otevřeně komunikovat (Luna ve Střelci).

Její partner Josef není takový snílek, je pragmatictější a nohama na zemi (Slunce v Kozorohu). V emocích se ale snadno rozčílí a může dělat unáhlené závěry (Luna v Beranu). Protože mají oba Lunu v ohnivých znameních, často na sebe vykřiknou, ale za pár minut ani neví, o čem se dohadovali.

TAK JAK SE TI TÉMA LÍBILO A CO HNED PŘEKLOPÍŠ DO PRAXE?

BĚŽÍ TI HLAVOU NĚJAKÉ NEJASNOSTI?

Pokud sis zakoupila verzi s mou podporou a máš v tom ještě zmatek, napiš svůj dotaz do facebookové skupiny.

Ale uvidíš, že se ve všem brzy zorientuješ a pak už jenom trénovat a zdokonalovat se. :-)

Těším se na tebe u další prezentace!

Ivana

